





# Wisłoterapia

## Wisła w słowie i obiektywie

*Wisło szara, nie zamieniłbym cię na dumną Tamizę, ani zawrotną Niagarę, ani tajemniczą Zambezi, ani magiczny Ganges.*

*Tamte może stokroć piękniejsze, mówiłyby do mnie językiem, którego nie rozumiem.*

*Wisło szara, kocham twe brzegi, porośnię krzywą wierzbą, która przegląda się w twych nurtach, kocham twe piaski i gwiazdy, które kąpią się w twych wodach.*

Janusz Korczak, Spowiedź motyla

Autorzy fotografii:

**Paweł Beczek (PB), Czesław Luzar (CL), Anieli Michalska (AM), Krzysztof Olszak (KO), Barbara Wojdat (BW)**

Zdjęcie na okładce:

**Krzysztof Olszak**

Tekst: **Agnieszka Maj**

Źródła fotografii archiwalnych:

zdjęcia prywatne pochodzące z albumów rodzinnych:

**Haliny Bąkały, Krystyny Góry, Wiesławy Kwit, Witolda Woszczka**

Ciekawe informacje o Wiśle przekazali:

**Krystyna Góra, Ludwik Grzęda, Wiesława Kwit, Daniel Maj**

*Towarzystwo Przyjaciół Gołębia serdecznie dziękuje wszystkim osobom za pomoc w tworzeniu albumu „Wisłoterapia”*

Wydawca: **Towarzystwo Przyjaciół Gołębia**

Nr ISBN 978-83-946020-2-4

Rok wydania: **2017**

Druk: **Drukarnia Wisła**

24-100 Puławy, ul. Dęblińska 6

## Wisłoterapia

*Długa, mokra  
wisi, idzie  
a jak tak idzie  
to jest wysoka  
uniesiona  
o... na obcasach  
„ta ciemna... to ja”  
to ona.*

Miron Białoszewski, Wisła

Mamy szczęście mieszkać nad Wisłą, a dokładniej w jej środkowym biegu rozpoczynającym się właśnie od Puław aż do Płocka. Jednocześnie Gołąb usytuowany jest przy ostatnim odcinku Wisły Lubelskiej rozciągającej się od Puław do ujścia Wieprza. Dolina tutaj jest szeroka, zbocza są niewysokie, łagodne. Nabiera ona charakteru typowo nizinnego. Tu oczywiście „nasza królowa” sama kształtuje sobie brzegi, tworząc przestrzeń wokół siebie oraz rzeźbiąc z piachu łąchy albo ławice, które przekształcają się często w porośnięte kępy – wysepki. Nasz nadwiślański krajobraz tworzą zbiorowiska roślinne, które są ostoją wielu gatunków zwierząt, w szczególności ptaków gniazdujących na wiślanych wyspach i łąkach, w sucholubnych zaroślach, wiklinowiskach, trzcinach czy w łągach wierzbowych i topolowych.

Wisła - wyjątkowa wśród rzek europejskich - fascynuje swym naturalnym pięknem i tajemniczą dzikością. To rzeka, którą można nazwać przenośnie naszą „polską Amazonką”.

Tutaj każdy odnajdzie dla siebie jakąś „perełkę szczęścia”. Dla przyrodników (ornitologów, ichtologów, entomologów, botaników) będzie to obserwowanie i badanie bogatej fauny i flory. Wędkarz będzie miał radość, kiedy poczuje na końcu wędki pulsujący ciężar ryby lub złowi okaz swoich marzeń. Ktoś, kto lubi wyzwania, może spróbować sił mięśni, płynąc kajakiem albo łódką. Artysta odkryje i zachwyci się malowniczym korytem rzeki. Wprawny piechur lub biegacz pośpieszy brzegiem lub wałem, by nie tylko podziwiać Wisłę, ale też zyskać energię. Ktoś inny będzie szukał odpoczynku, rekreacji oraz wyciszenia w kontakcie z cudowną przyrodą.

Wisła pomaga ludziom, chociaż czasami potrafi być straszna i groźna, zwłaszcza w czasie powodzi lub łamania się kry. Na wielu odcinkach swej drogi do morza boryka się z zanieczyszczeniami. Mimo to zawsze związana z człowiekiem wzbudza zachwyt i podziw oraz daje upust naszym emocjom i przeżyciom wewnętrznym. Można śmiało postawić tezę, że o każdej porze roku w spokojnej rzece można odkryć właściwości terapeutyczne. Jej bogactwo to nie tylko zasoby wody i przestrzeń przybrzeżna ze starymi wierzbami, topolami i pastwiskami, ale też bogactwo kolorystyczne i „mowa rzeki”. Te właśnie elementy najbardziej oddziałują na samopoczucie i myśli człowieka.

Wisła oferuje nam magiczny klimat i dzikie zakątki. Doświadczmy obcowania z pejzażem nadwiślańskim, oglądając artystyczne zdjęcia „królewskiej rzeki” z okolic Gołębia zamieszczone w niniejszym albumie. Niech te wyjątkowe fotografie będą zachętą do wypraw nad Wisłę i zainspirują wszystkich do przedstawiania wiślanych przeżyć.

## Wiślane historie z Gołębia

Od dawien dawna mieszkańcy Gołębia związani byli z Wisłą. Nad jej brzegami rosła osada i naturalną rzeczą było, że życie ludzi musiało splatać się z rzeką. Tereny nadwiślańskie były miejscem pracy i wypoczynku. Wisłą płynęły towary, podróżowali też ludzie. Woda była czysta i wykorzystywana w gospodarstwach. Dzisiaj, poza wędkującymi, rzadko można spotkać nad wodą piknikujące lub kąpiące się osoby. Ustał też ruch na rzece. Kiedyś było inaczej.

Najstarsi mieszkańcy Gołębia wspominają obraz Wisły z przełomu XIX i XX w. przedstawiany im przez przodków. Zanim wybudowano szosę z kamienia na odcinku Puławy – Dęblin - stanowiącą jednocześnie wysoki wał ochronny - koryto rzeki wyglądało zupełnie inaczej niż dziś. Nieujarzmiona Wisła sama wytyczała sobie szlak. W czasie przyborów rozlewała się i zatapiała okoliczne uprawy, a niekiedy nawet i domostwa. W miejscu obecnego koryta rzeki niegdyś ciągnęły się pola uprawne i pastwiska, a obecnie wysuszony już prawie zbiornik wodny (tzw. „Gruszka”) to prawdopodobnie starorzecze Wisły.

Inaczej niż obecnie wyglądał tamten przedwojenny nadrzeczny krajobraz. Oprócz terenów do wypasu i częściowo uprawnych brzegi rzeki zarastały gęste zadrzewienia lęgowe z wierzbami, sokorami i krzakami tworzącymi kępy oraz tak zwane wiklinowiska. Możliwe też jest, że rosły tu niegdyś jeszcze i inne gatunki drzew. Przypuszczenia takie wysnuwa się w związku z wydobyciem z dna Wisły w latach pięćdziesiątych potężnych dębów z gałęziami i korzeniami. W wiślanych kępach żyła dzika zwierzyna i liczne ptactwo. Zdarzało się niekiedy, że wilki atakowały konie pozostawione na noc na pastwiskach. Tereny nadwiślańskich łąk wykorzystywano na wypas bydła. W Gołębiu było około 250 krów, których pilnował zatrudniony pastuch wraz

z dyżurującymi pomocnikami z każdego gospodarstwa. Do pomocy wysyłane były dzieci. Chłopcy pasący krowy na łąkach obserwowali splawianie przez oryli drewna w dół rzeki. Czasami zaczepiali flisaków, wykrzykując niecenzuralne rymowanki, a tamci odwzajemniali się podobnymi żarcikami. Woda niosła radosne głosy. Często krowy i konie przeganiano w bród na olbrzymią wyspę położoną pośrodku Wisły. Wyspa rozpościerała się między Gołębiem a naprzeciw leżącym Regowem. O jej przynależność wciąż trwał spór między obydwoma wioskami. W miarę upływu lat sporny teren pochłaniała woda. Wkrótce po wojnie zabrała całą wyspę, w ten sposób kłótnie zostały zażegnane.

Z opowieści przekazywanych przez najstarsze pokolenie dowiedzieć się można, że dawniej Wisła cieszyła się towarzystwem ludzi i łączyła mieszkańców obu brzegów, choć nie było mostu w Gołębiu. Kontaktom służył przewóz. Odbywał się on za pomocą łodzi obsługiwanej przez przewoźnika, a cumującej na przystani w Regowie. Wystarczyło krzyknąć: „przewozu”, a przewoźnik gotów był za określoną opłatą przetransportować ludzi na przeciwległy brzeg. W ten sposób mieszkańcy obu stron Wisły utrzymywali między sobą kontakty towarzyskie, handlowe albo rodzinne. Młodzież gołębska najczęściej korzystała z przewozu na sobotnie zabawy w Regowie. Tańce odbywały na zbitej z desek podłodze, ułożonej nad brzegiem rzeki. Taki przewóz na drugą stronę istniał jeszcze w latach pięćdziesiątych. Ponieważ w porze zimowej Wisła przeważnie zamarzała, ludzie przedostawali się „za Wisłę” po lodzie.

Ale już od wiosny aż do jesieni na rzece znowu panował ruch. Tutaj, oprócz regularnego pogłębiania dna koryta, zabezpieczano brzegi przed ich podmywaniem. Do tego celu służyły maty wykonywane z faszyny, które układało się w rwących miejscach i zasypywało kamieniami.

Prawie codziennie na Wiśle pojawiali się rybacy zarzucający sieci na obszarze wodnym od Wólki Gołębskiej do Regowa - wykupionym lub wydzierżawionym od zarządu wodnego w Puławach. Woda czysta i głęboka miała licznych „mieszkańców”. Były to: płocie, leszcze, sumy, karpie, węgorze, sumy, szczupaki. świnki... Rybołówstwem zajmowali się mężczyźni mieszkający blisko Wisły i będący jednocześnie właścicielami łodzi. Mieli oni siedem łodzi, a na każdej z nich pracowało po dwóch rybaków. Rybacy wypływali nimi do Wólki Gołębskiej, zarzucali sieć i płynęli pod Regów. Po nich wypływały na łodzi następne dwójki, które powtarzały czynność pierwszej pary. Pod Regowem wyciągano sieci, a ryby przekładano do skrzynek. Towar przewożono do brzegu, gdzie znajdowały się specjalne sadzawki obudowane drewnianymi palami. W nich zanurzano skrzynie z rybami, po które przyjeżdżali kupcy z Puław lub okolic. Sensacyjny połów z Wisły miał miejsce przed wojną naprzeciw dzisiejszej przystani w Gołębiu. Rybacy złowili jesiotra, który ważył prawdopodobnie około 500 kilogramów. Przypuszczalnie olbrzym przyplłynął z Bałtyku w momencie wysokiego poziomu Wisły. Gdy woda opadła, osiadł w dołku i przez przypadek został oplątami sieciami rybackimi. Zdobycz załadowano na drewniany wóz i przewieziono do wsi, żeby pokazać mieszkańcom. Następnie jesiotra przetransportowano nad Wisłę, przyczepiono do statku, za którym podryfował do Warszawy. Tam sprzedano jego ikrę. Na połowy ryb na wędkę przyjeżdżali też wędkarze z Lublina i innych terenów. W „Dunajku” (dzisiejszej przystani) ryb było pod dostatkiem, bowiem tutaj była kiedyś największa głębia wiślana. Zdarzały się w tym miejscu wielkie okazy na wędkę ważące od dziesięciu do nawet trzydziestu kilogramów.

Kilka razy w roku z okazji ważnych świąt nad wodą odbywały się wielkie prania. W zimie na skutej lodem rzece trzeba było wyrąbać przerębel, żeby kobiety mogły skorzystać z wody. Taka praca na krze

była dosyć niebezpieczna. W każdej chwili tafla mogła się załamać. Rzeczywiście kiedyś doszło do bardzo niebezpiecznej sytuacji. Kra, na której stały piorące kobiety, oderwała się i poniosłaby je z nurtem, gdyby nie szybka interwencja mężczyzn znajdujących się na brzegu. Dzięki nim praczkom udało się uskoczyć z odpływającej tafli lodu, ale ubrania popłynęły w siną dal.

Tamto życie nad Wisłą wciąż tętniło gwarem, zwłaszcza zimą i latem. Na wiślanych zamrzniętych łąkach dzieciaki urządzały niebezpieczne zabawy: ślizganie się na metalowych podkówkach, wirowanie sanek wokół kołka pionowo wbitego w lód (tzw. „karuzela”) lub jazda na workach wypełnionych słomą. Latem w czasie pasienia krów wykorzystywały sytuację i kąpały się w Wiśle bez żadnej opieki dorosłych.

Tradycją mieszkańców Gołębia było organizowanie pikników lub majówek nad rzeką. Ludzie pakowali na wozy prowiant i udawali się w niedzielne popołudnia, by odpoczywać na łonie natury. Czysta woda zapraszała do zażywania kąpieli. Nikt się nie bał, że rzeka może być źródłem jakiejś choroby. Młodzież próbowała swych umiejętności pływackich, przepływając na drugi brzeg. Dzieci kąpały się pod okiem rodziców. Pod wieczór niedzielnego piknikowania palono ogniska i śpiewano piosenki przy akompaniamencie harmonii, gitary czy mandoliny. Tereny nad rzeką stawały się miejscem spotkań towarzyskich, potańcówek i randkowania.

Przyjazna ludziom Wisła wielokrotnie potrafiła okazać się niebezpieczną, bezduszną i straszną, jeśli pochłonęła życie ludzkie. Niejednokrotnie zdarzyły się przypadki utonięć podczas kąpieli. Starsi wspominają, że kiedy ktoś się utopił, a nie można było znaleźć ciała, należało wziąć bochenek chleba, wbić w niego świeczkę i puścić na wodę. Wierzono, że pływący chleb zatrzyma się w miejscu, gdzie znajdują się zwłoki.



*Kąpiel w Wiśle*

W czasach przedwojennych Wisła miała ogromne znaczenie handlowo-transportowe i turystyczne, a komunikacja rzeczna była bardzo popularna. Żegluga była możliwa, ponieważ Wisłę systematycznie pogłębiano. Mieszkańcy często widywali „krypy”, statki towarowe lub pasażerskie kursujące po rzece. Szlak wodny dla statków był oznaczony specjalnymi znakami. Były to pływające po wodzie boje w kształcie stożków. Biały kolor boi oznaczał płytką wodę, zaś czerwony – głęboką.

Najczęstszym widokiem na Wiśle były tratwy spławiające drzewo z gór do Gdańska. Tratwa zbudowana była z pni drzew, i jak twierdzą informatorzy, była „szerokości dziesięciu sztuk chojarów, a długości po trzy chojary”. Podczas spływu kierowana była długimi drągami. Na jej końcu ustawiona była w kształcie trójkątnego namiotu budka ze słomy. Niekiedy widywano dwie budki na obydwu końcach tratwy. W takiej „kajucie” oryle (flisacy) na zmianę spali, odpoczywali lub przyrządzali posiłki.



*Wezbrana Wisła*

Ważnym środkiem transportu były barki – najpierw drewniane, a później metalowe. Przewożono na nich zboże, kamień i faszynę do budowy tam rzecznych i zabezpieczeń brzegów Wisły. Niekiedy takie barki ciągnięte były przez statki napędzane za pomocą pary i kół z drewnianymi łopatkami po obu stronach burt. Mieszkańcy wspominają dwie duże barki porzucone przez załogę w pierwszych dniach wybuchu wojny przy brzegu Wisły w okolicach



Wólki Gołębskiej. Jedna z nich miała na pokładzie ryż i cukier. Niepilnowane towary na opustoszałych statkach pod osłoną nocy wynoszone były przez miejscowych ludzi. Zwiedziawszy się o tym Niemcy, zarekwirowali drugą barkę, na której przypuszczalnie był pieprz, a może też inne przyprawy.

Po Wiśle kursowały przed wojną statki turystyczne, które przewoziły turystów z Sandomierza, Kazimierza Dolnego czy Puław do Warszawy. Statki pasażerskie bardzo często zatrzymywały się na przystani w Regowie. Taka wycieczka statkiem do Warszawy dla dzieci z Gołębia została zorganizowana przez gołębskich nauczycieli w 1935 albo 1936 r. W czasie tego rejsu wycieczkowego statek osiadł na niewidocznej mieliźnie. Pasażerowie musieli opuścić pokład, przejść dalej boso po wodzie, a gdy statek zdołał przepłynąć, wówczas uczestnicy wycieczki mogli wsiąść na niego ponownie. Starsi wspominają, iż statek ten był piętrowy, trzydziestometrowej długości oraz dziesięciometrowej szerokości. Pamiętają również, że właścicielami transportu przewozowego po Wiśle była rodzina Adelmanów z Puław.

W czasie okupacji ludzie z Gołębia udający się z towarem na handel do Warszawy przedostawali się przewozem do Regowa, by następnie statkiem odbyć dalszy rejs do celu. O tej dawnej systematycznej komunikacji po Wiśle świadczy też fakt odkrycia w latach pięćdziesiątych wraku statku prawdopodobnie jeszcze z I wojny światowej. Jak twierdzą informatorzy był to przypuszczalnie „statek szpital”. Świadcami jego wydobycia byli niektórzy mieszkańcy Gołębia. Nie są jednak w stanie powiedzieć, do której bandery należał.

W czasie II wojny światowej przy Wiśle była linia frontu i tutaj toczyły się zacięte walki o przeprawę wiślaną. Brzegi były zaminowane. W czasie tych działań wiele domów w „Dunajku” spłonęło. Ludzie

zaczęli się odbudowywać, a wraz z tym zabezpieczać się przed rzeką i umacniać pobliskie brzegi.

Po wojnie ruch na rzece znowu ożył. Wiślana komunikacja była możliwa, ponieważ koryto rzeki wciąż pogłębiano i regulowano. Nadal kursowały statki towarowe i turystyczne, barki i „krypy”. Zapamiętane przez ludzi statki pasażerskie z Puław do Warszawy to: „Marzanna”, „Wawel”, „Mazowsze”. Każdego roku w wakacje do Gołębia przyplływał statek „Mazowsze”, który przywoził z Warszawy artystów. Przedstawiali oni sztuki teatralne w starym budynku remizy strażackiej. Sala gromadziła liczną rzeszę sympatyków sceny. Rzeką Wisłą odbywały się też liczne spływy kajakowe. Grupy kajakarzy często zatrzymywały się na odpoczynek i posiłek na brzegu rzeki w miejscu dzisiejszej przystani. Pod olbrzymią wierzbą, we wgłębieniu po bombie z II wojny światowej, wioślarze palili ogniska, grali na gitarze, śpiewali, a nawet tańczyli.

W pamięci wiekowych mieszkańców Gołębia są powodzie lub zagrożenia powodziowe. O najstarszej powodzi zatorowej informuje znak w Gołębiu umieszczony tuż pod posągiem Mojżesza na Domku Loretańskim. Jest to napis „Wysokość Wody R. 1808”, który został umieszczony przez miejscową ludność na pamiątkę powodzi. Przed renowacją Kaplicy Loretańskiej nad znakiem wodnym (w niszy muru) umieszczony był posąg proroka Noego. Jak głosi legenda wraz z wodą do Gołębia miała wtedy przyplłynąć drewniana figurka Jana Nepomucena, która osiadła w pewnej odległości od kościoła, gdy woda opadła. Jako szczęśliwy znak i ochronę przed powodzią mieszkańcy w tym miejscu wystawili potem gipsową figurę św. Jana Nepomucena.

Inny zator wiślany znają wiekowi mieszkańcy z opowieści swoich przodków. Spowodował on wielką powódź około 1905 roku. Podczas tamtej bardzo mroźnej zimy na Wiśle utworzyła się gruba warstwa lodowa. Wiosną w górnym biegu Wisły ruszyły już lody,

tymczasem w okolicach Gołębia rzeka ciągle jeszcze była skuta lodem. W momencie gdy Wisła zaczęła się łamać, jej koryto wypełniało się krą, która tworzyła wielkie góry lodowe uniemożliwiające swobodny przepływ wody. Spiętrzona woda przelewała się na pola i gospodarstwa domowe w okolicy dzisiejszej ulicy Błotnej. Ludzie w popłochu pakowali swój dobytek na wozy i uciekali w kierunku Bonowa. Woda przybierała w bardzo szybkim tempie, tak że podczas tej ucieczki zaprzężonym koniom i przywiązанemu bydłu z tyłu wozów sięgała prawie po brzuchy. Dopiero gdy pękł wał w Łęce – miejscowości po drugiej stronie Wisły, wówczas w Gołębiu woda opadła, a ludzie z powrotem mogli powrócić do zniszczonych powodzią gospodarstw. Tymczasem zwały lodu przesunięte przez wodę w kierunku dzisiejszej „górnjej szosy” rozmarzały przez prawie całe lato. Obecnie wciąż widoczne doły nad Wisłą zostały utworzone właśnie przez ten długo zalegający lód.

Ponieważ do 1942 roku jeszcze nie było wału przeciwpowodziowego blisko Wisły, prawie co roku w okresie zimowo-wiosennym lub wiosenno-letnim teren ten był zalewany aż po wał szosy dęblińskiej. Powodem podtopień lub powodzi było wzbieranie się wody podczas opadów czy roztopów lub jej spiętrzenie spowodowane zatorami lodowymi. Niekiedy w czasie wiosennych roztopów woda podchodziła aż po „górną szosę” i albo przelewała się przez wał, albo przesiąkała dołem, wytryskając z ziemi jako bijące źródła. Przed wojną starano się wpłynąć na rwącą rzekę, umacniając faszyną i kamieniami wapiennymi wąskie brzegi w okolicy Wólki Gołębskiej i Kolonii Gołąb. W czasie wojny w związku z licznymi podtopieniami i zalewaniem szosy dęblińskiej Niemcy podjęli decyzję o budowie nowego wału przeciwpowodziowego. Miał on przebiegać bliżej Wisły na długości od Gołębia do Borowej oraz miał zabezpieczać obszary leżące między Wisłą a szosą dęblińską. Wał został ukończony po wojnie, a pracę

przy nim nadzorował inżynier geodeta z Borowej – pan Czesław Grobel. Nasyp dawał dobrą osłonę przed rozlewaniem się rzeki, pomimo że nader często woda w Wiśle wzbierała i stanowiła zagrożenie nawet parę razy do roku. Pas między szosą a nowym wałem przekształcał się w pola uprawne, natomiast tereny blisko Wisły nadal stanowiły łąki i zadrzewienia. Ten dosyć wąski obszar wciąż podmywała Wisła, dlatego w niektórych miejscach obecnie są tak wąskie przejścia między rzeką a ochronną skarpą. Chociaż nowy wał dawał dobrą gwarancję przeciwpowodziową, jednak w dalszym ciągu zapobiegawczo budowano nowe tamy rzeczne, opaski z kamienia i faszyny na brzegach oraz nasadzano wiklinę. W 1961 r. w „Dunajku” wybudowano przystań rzeczną. Jej powstanie wiązało się z budową Z.A. Puławy. Przystań dawała możliwości przewozu drogą wodną wielu materiałów potrzebnych dla tej inwestycji. Dla ludzi mieszkających w „Dunajku” wybudowanie przystani oznaczało zmniejszenie zagrożenia ze strony Wisły, zwłaszcza przerwania „górnjej szosy”.

Bardzo groźny zator miał jeszcze miejsce w okolicy Gołębia prawdopodobnie w 1963 lub 1966 roku. Wielka zaporę lodową utworzyła się pod Borową. Ogłoszony został alarm powodziowy. Wojsko z Dęblińska ewakuowało ludność z Borowej mieszkającą blisko Wisły. Nie dość, że woda zalała okoliczne domy i sięgała po dachy budynków, to jeszcze stworzyła zagrożenie dla Gołębia. Workami z piaskiem zabezpieczano przepusty w okolicy Borowej i Skoków. Starsi wspominają, iż powodzi towarzyszył straszny szum wody i odgłos trzaskającego lodu. Wysokie fale powodziowe związane z opadami miały miejsce w połowie lipca 1997 roku, w końcowych dniach lipca 2001 roku oraz w maju 2010 roku. Wisła zagrażała mieszkańcom Gołębia. Ale poza nielicznymi podtopieniami nie doszło do tragicznych wydarzeń, woda nie zdołała przerwać wału przeciwpowodziowego. W latach 2010 – 2011 przeprowadzono remont kapitalny wału.



*Kra na Wiśle*



*Lato 1960 – mieszkańcy uszczelniają przesiąki z Wisły i zabezpieczają teren między ulicą Pocztową a Podwierzbiem*



*Podtopienia (CL)*



*Rok 2010 – przygotowanie wału do umocnienia (CL)*



*Zalana śluza przy słupach wysokiego napięcia (CL)*



*Przystań w Gołębciu – rozładunek z barki (CL)*



*Rok 2011 – kanał zrzutowy od śluzy w wale do Wisły (CL)*

## Tonacje Wisły

Czy można jednoznacznie określić kolor naszej rzeki? Gdy dziecko namaluje Wisłę, ma ona przeważnie intensywny kolor niebieski. Taka żywa kolorystyka, niezgodna z barwami naturalnymi, jest wyrazem dziecięcej ekspresyjności w wyrażanym kolorycie. Wisła przedstawiana przez poetów jest modra, błękitna, bława, szara, sina, srebrzysta, złota, brylantowa, ognista... Dobór barwnych epitetów dla Wisły zależy od przeżyć i wrażliwości patrzącego na nią twórcy. Dużą różnorodność barw naszej „królowej rzek” dostrzega się w obrazach malarskich czy na fotografiach. Nie przesadzimy, mówiąc, że nasza Wisła jest różnokolorowa, a jej tonacja uzależniona jest między innymi od „naturalnych malarzy”: słońca, księżyca, deszczu czy nawet wiatru. O wyglądzie Wisły decyduje też pora roku, typ pogody, rodzaj chmur oraz wilgotność powietrza.

Kolorystyka Wisły zmienia się ciągle, inna jest w ciągu dnia, inna w nocy. Inaczej wygląda, gdy patrzymy na wodę pod światło, a inaczej gdy patrzymy w przeciwnym kierunku. Zmienia się też pod wpływem wiatru, który marszczy lustro wody, tworząc w zależności od pogody różnobarwne fale. Odmienna wydaje się być, kiedy drąży własne koryto, a inaczej maluje się w naszych oczach, kiedy płynie uregulowanymi brzegami.

Brzegi porośnięte drzewami i dzikimi zaroślami mają niewątpliwy wpływ na urodę Wisły i jej osobliwą aurę. Latem dominującym kolorem jest zielono-niebieski i granatowy, a nadbrzeżna roślinność zanurzając się lub odbijając się w wodzie, nadaje rzece oryginalne zabarwienie. Podobnie jest jesienią, kiedy żółte i czerwone liście odzwierciedlają w tafli wody swoje jesienne barwy.

Przepięknie wygląda Wisła w zimowej szacie. Wtedy rzeczywiście fale srebrzą się w blasku słońca, a powierzchnia wody przejmuje od ośnieżonych brzegów barwę szarobiałą.

Tonacja Wisły uzależniona jest też od objętości wody. Kiedy pod wpływem ulewnych deszczy Wisła wzbiera, a przy brzegu gromadzi się brudna piana, wówczas woda staje się mętna. Natomiast płytkie wody powodują wyłanianie się żółtych ławic, a wtedy kolor Wisły zdaje się być piaskowy lub beżowy.

Najbardziej tajemnicza, czarodziejska i zaklęta jest Wisła o wschodzie słońca, zwłaszcza wczesną wiosną lub jesienią, kiedy mleczna mgła wisi nad wodą i czyni ją szarą albo białą, a nieśmiały promyk słońca uchyla powoli rąbek tej mlecznej zasłony. Najbardziej romantyczny nastrój tworzy Wisła o zachodzie dnia, w chwili gdy czerwone słońce rzuca ogniste kolory na wodę. Rzeka wtedy wydaje się być pokryta złotopurpurowymi smugami. W południe światło słońca spływające na wodę powoduje jej ciepłe i spokojne kolory, zaś nocą w świetle pełnego księżyca czarne fale wiślane wyglądają jakby miały żółtozłote grzbiety.

Nasza Wisła potrafi nie tylko tworzyć interesujące obrazy wzrokowe, ale również wpływać na nasze wyobrażenia dźwiękowe. Wyobrażamy sobie, że rzeka do nas mówi, a może gra lub śpiewa. Wchodzimy w ten muzyczny układ... Wydaje się nam, że jesteśmy na cudownym koncercie, w którym występują wyjątkowi artyści: wiatr, fale, liście, ptactwo... Zmienia się przestrzeń wokół nas. Z obserwatorów stajemy się uczestnikami nadwiślańskiego świata.



*Pierwsze lody (KO)*



*Zimowe lustro (KO)*



*Zimowe klimaty (KO)*



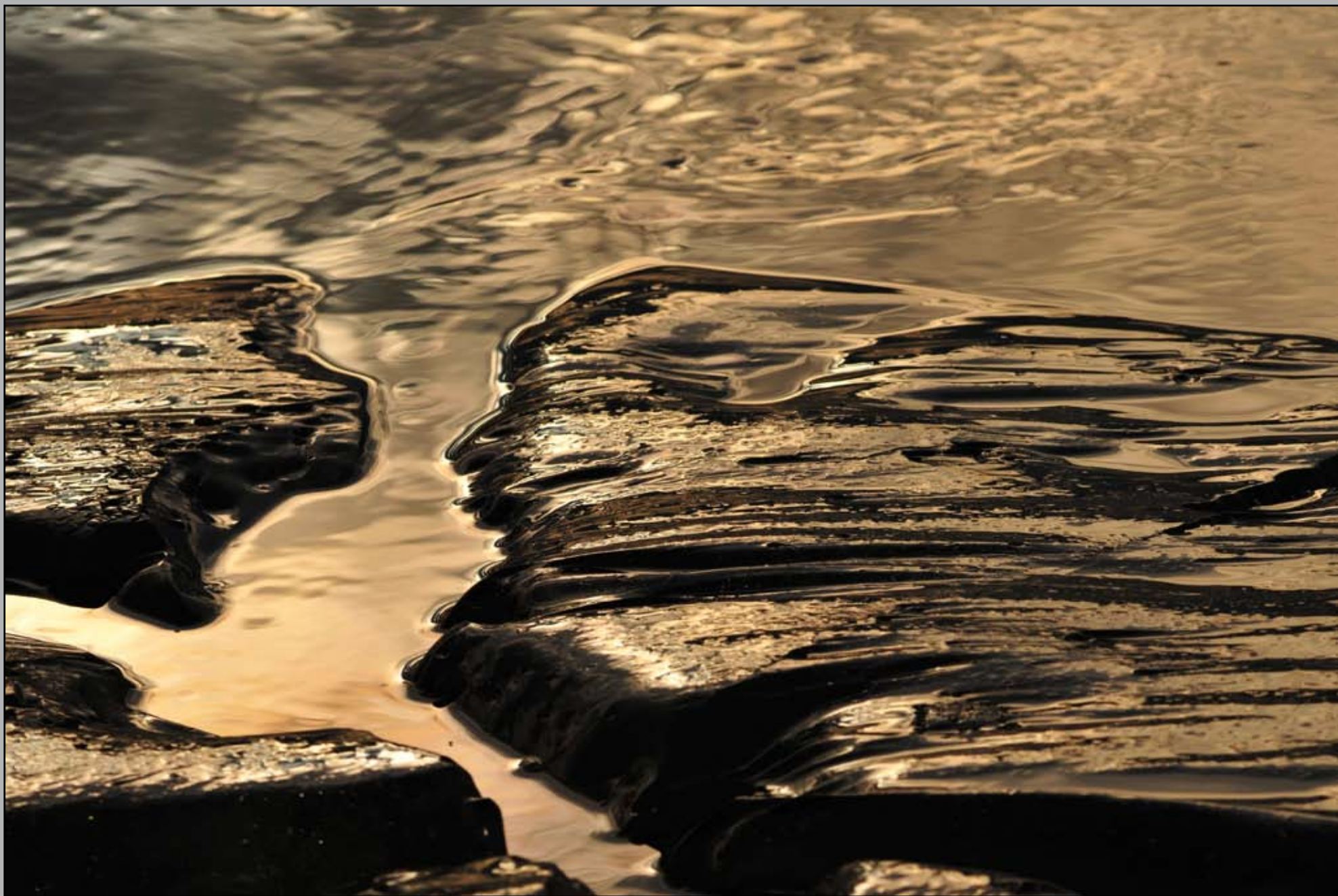
*Lodowe tarasy (KO)*



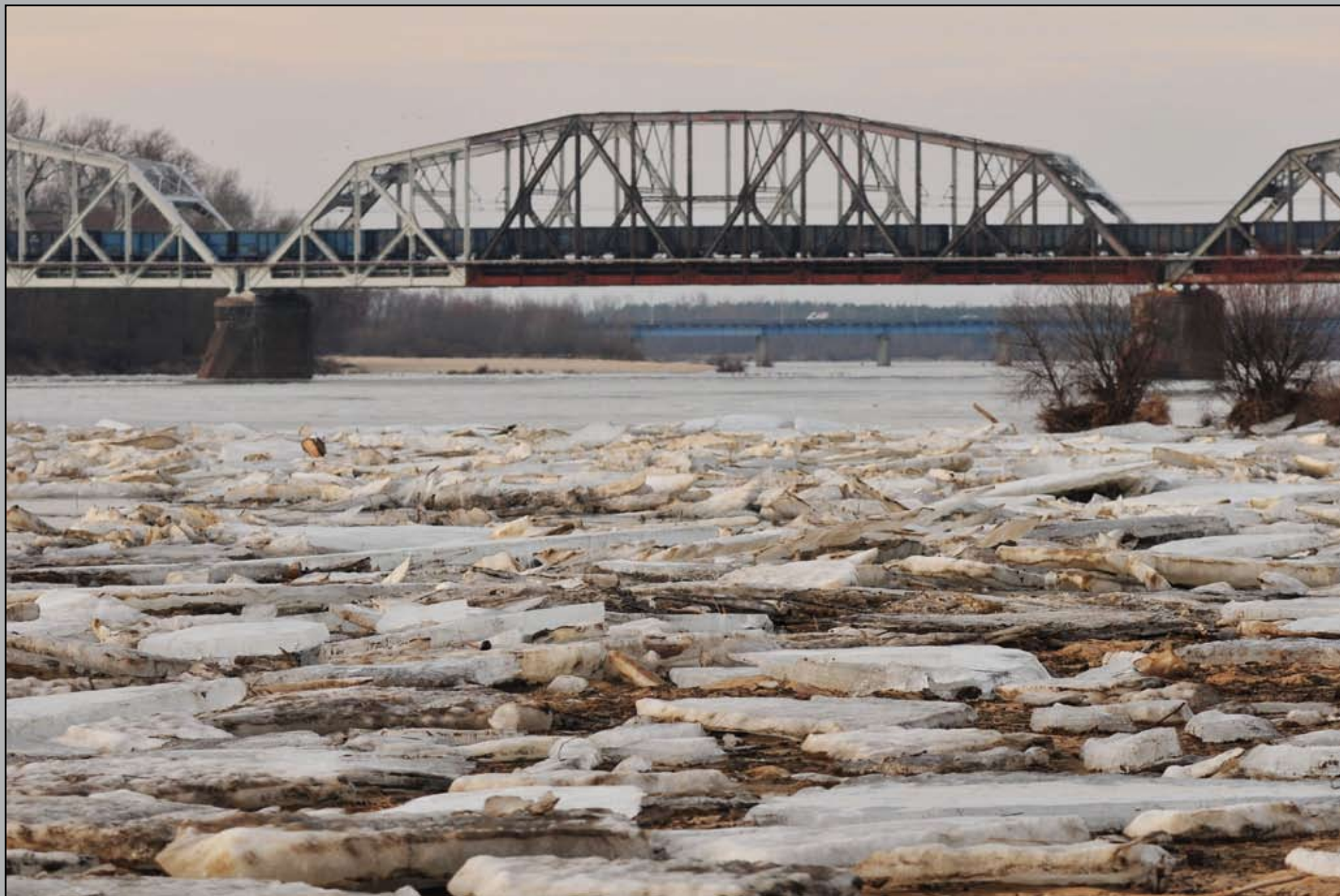
*Zimowa Wisła (KO)*



*Woda opadła (KO)*



*Czarna woda (KO)*



*Wisła ruszyła (KO)*



*Roztopy (KO)*



*Takie sobie trzciny (KO)*



*Burza (KO)*



*Wisła inaczej (KO)*



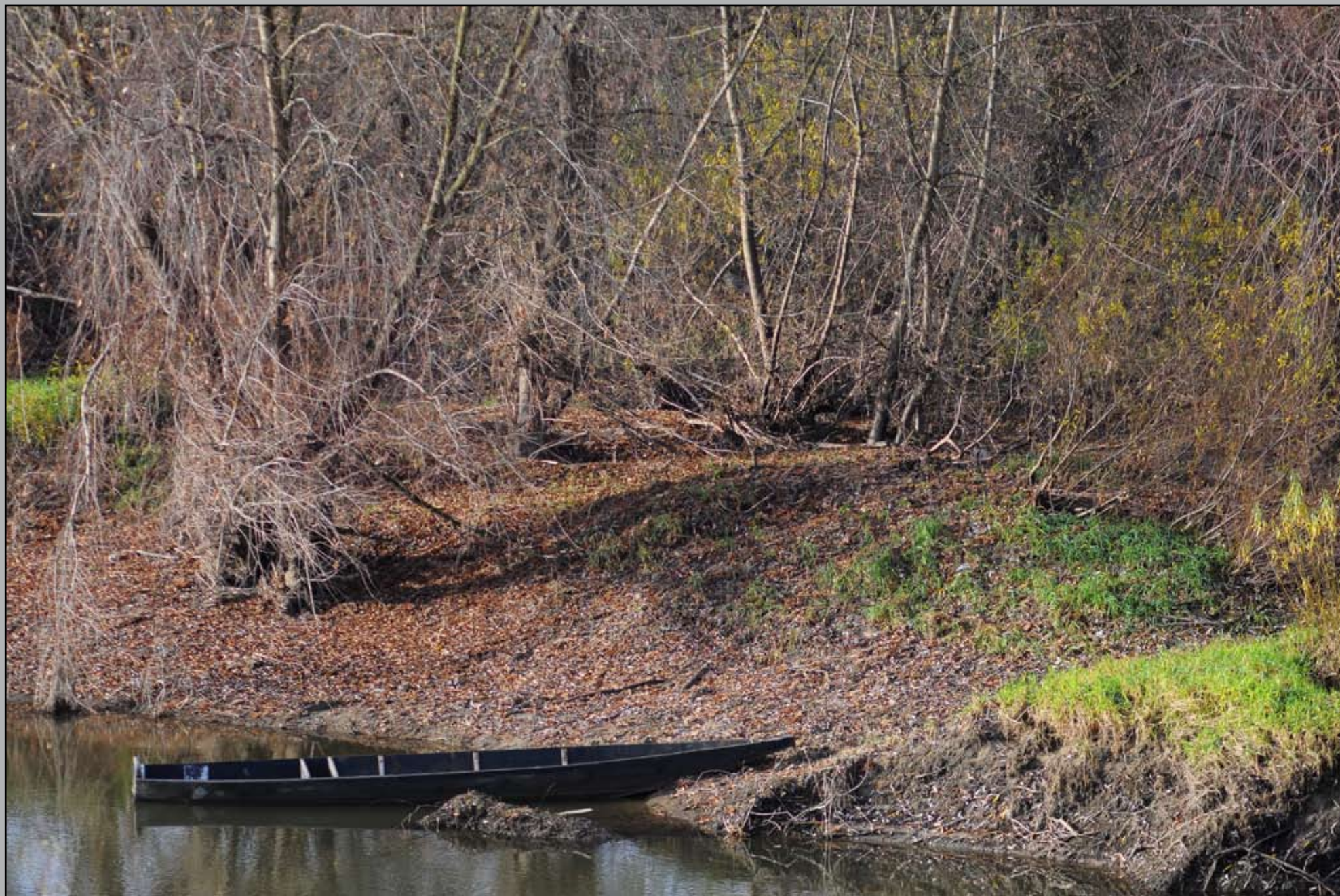
*Wiosenne klimaty (KO)*



*Wierzbowe duszki (KO)*



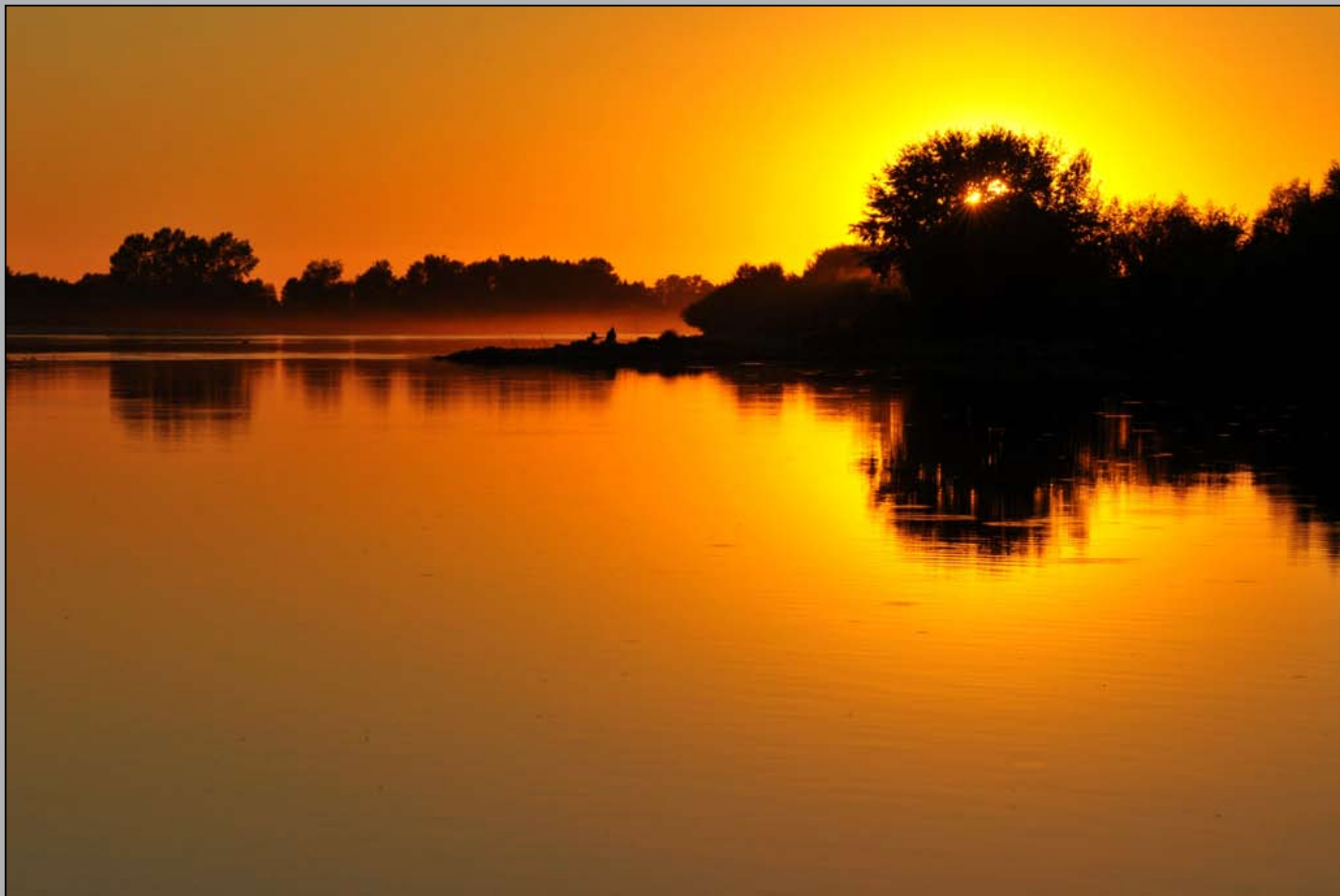
*Zbiornik w Wólce Gołębskiej (KO)*



*Typowa wiślana łódka (KO)*



*Nadwiślańskie łąki (KO)*



*Słońce zachodzi (KO)*



*Ryby żerują wieczorem (KO)*



*Bursztynowa fala (KO)*



*Žerujące ptaki (KO)*



*Wiślane piaszczyste łachy (KO)*



*Po burzy (KO)*



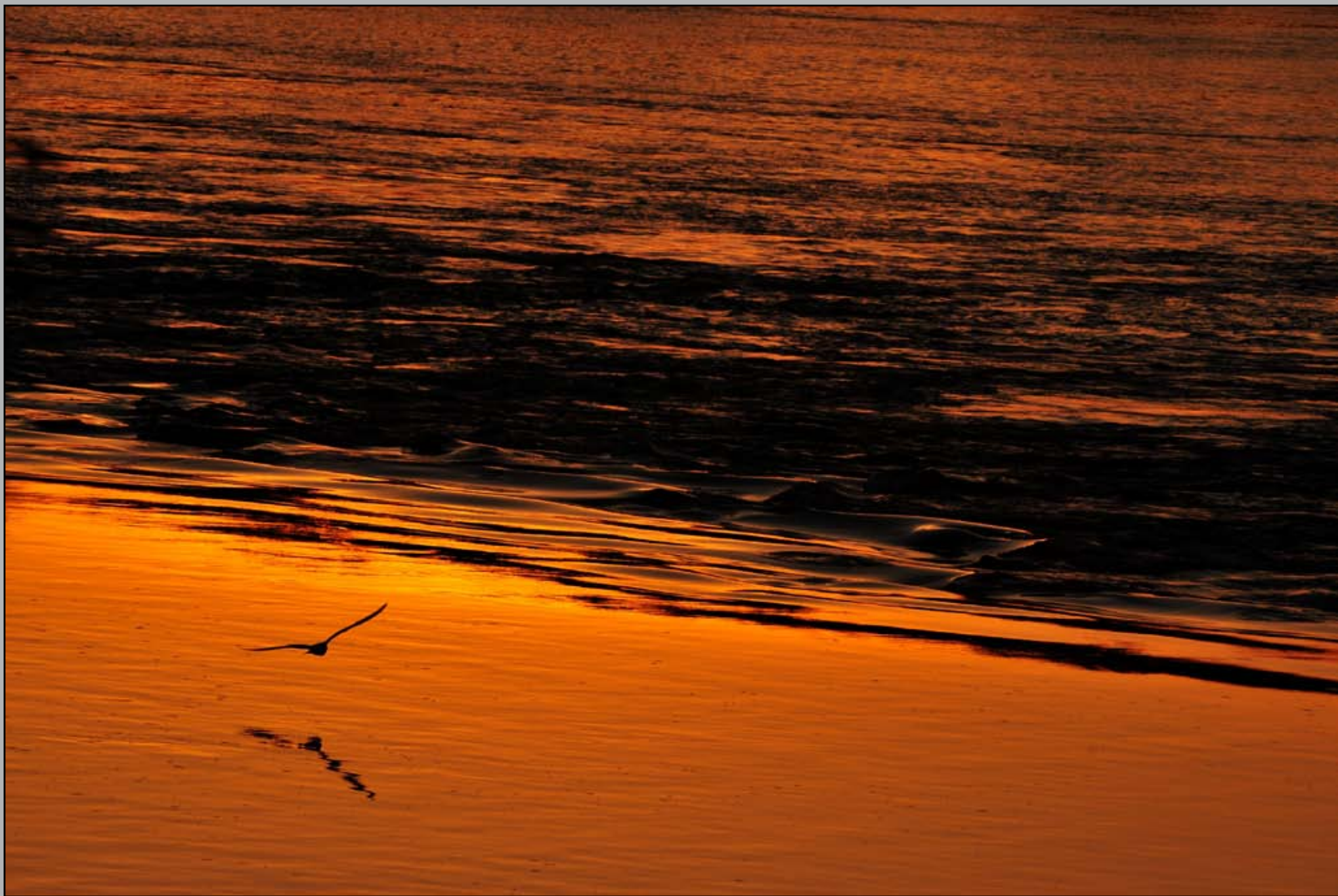
*Koniec lata (KO)*



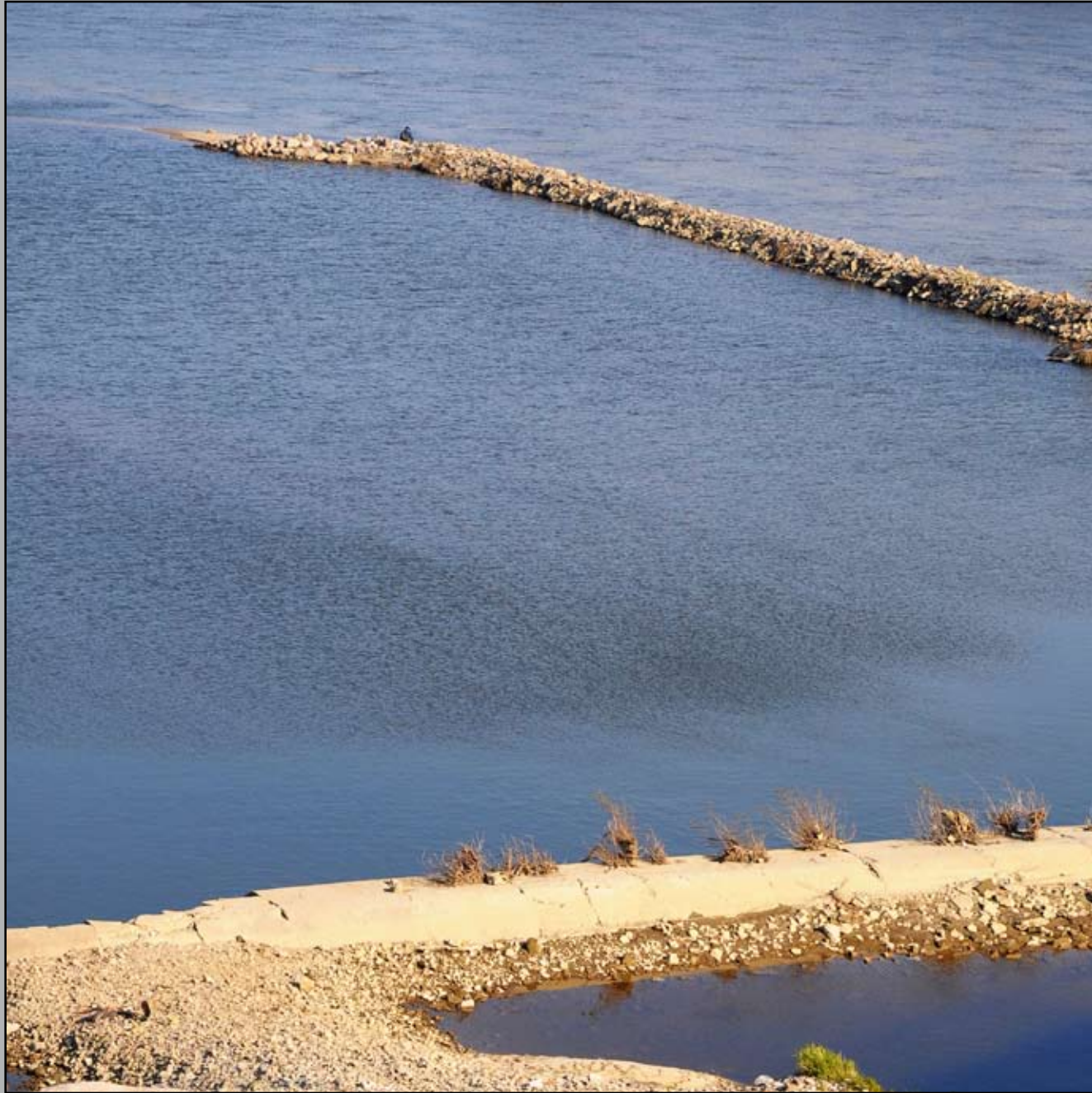
*Ruchome piaski (KO)*



*Susza (KO)*



*W lustrze (KO)*



*Wisłana tama (KO)*



*Wiślane impresje (KO)*



*Czasami jeszcze pływają łódki (KO)*



*Piaszczyste jesienne łachy (KO)*



*Poranne mgly (KO)*



*Wypas koni nad Wisłą (KO)*



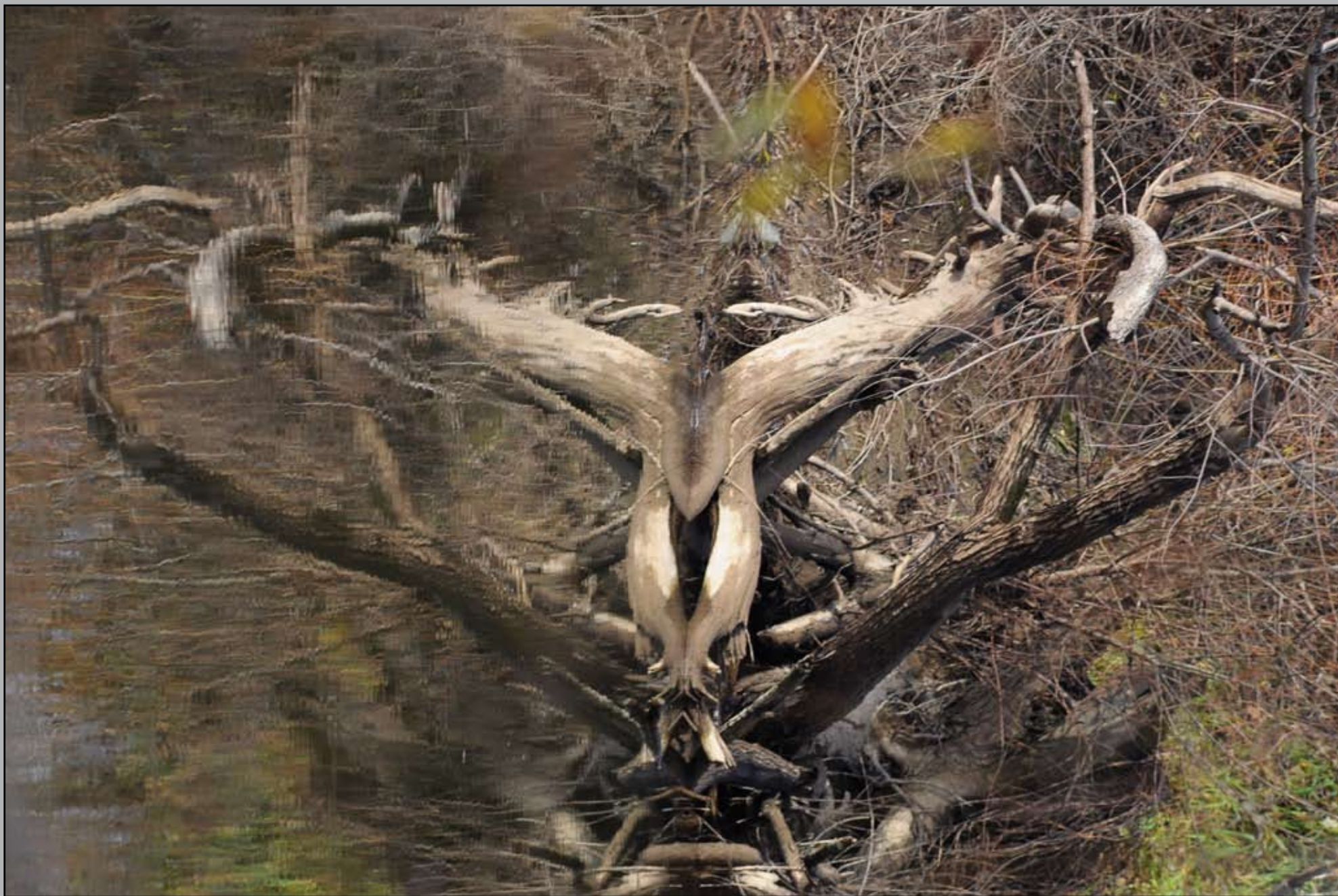
*Wiklinowe żniwa (KO)*



*Wędkujemy (KO)*



*Nadwiślańskie wierzby (KO)*



*Każdy widzi, co chce... (KO)*



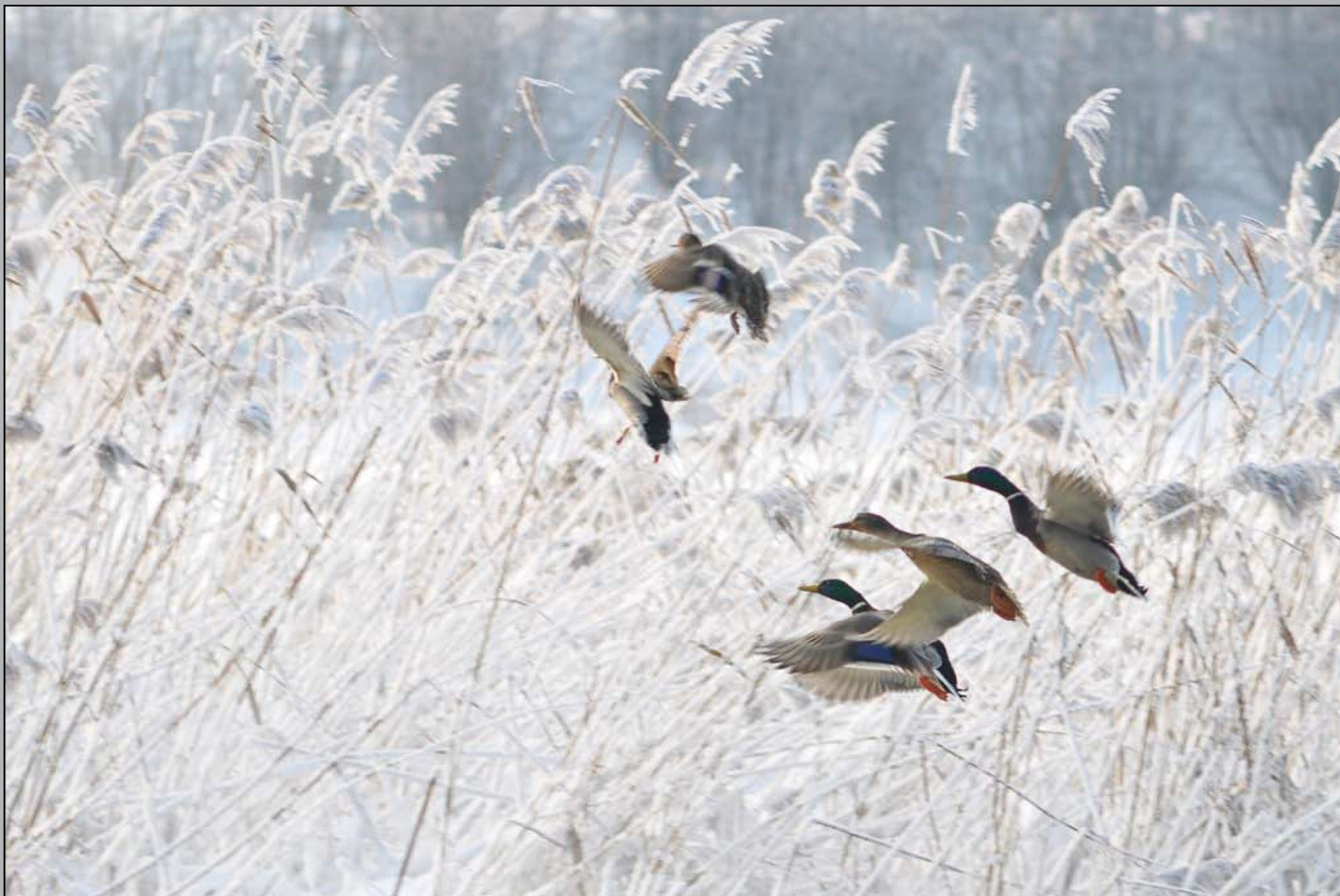
*Jesienna Wisła (KO)*



*Łabędzie we mgle (KO)*



*Łabędzia rodzina (KO)*



*Startujące kaczki krzyżówki (KO)*



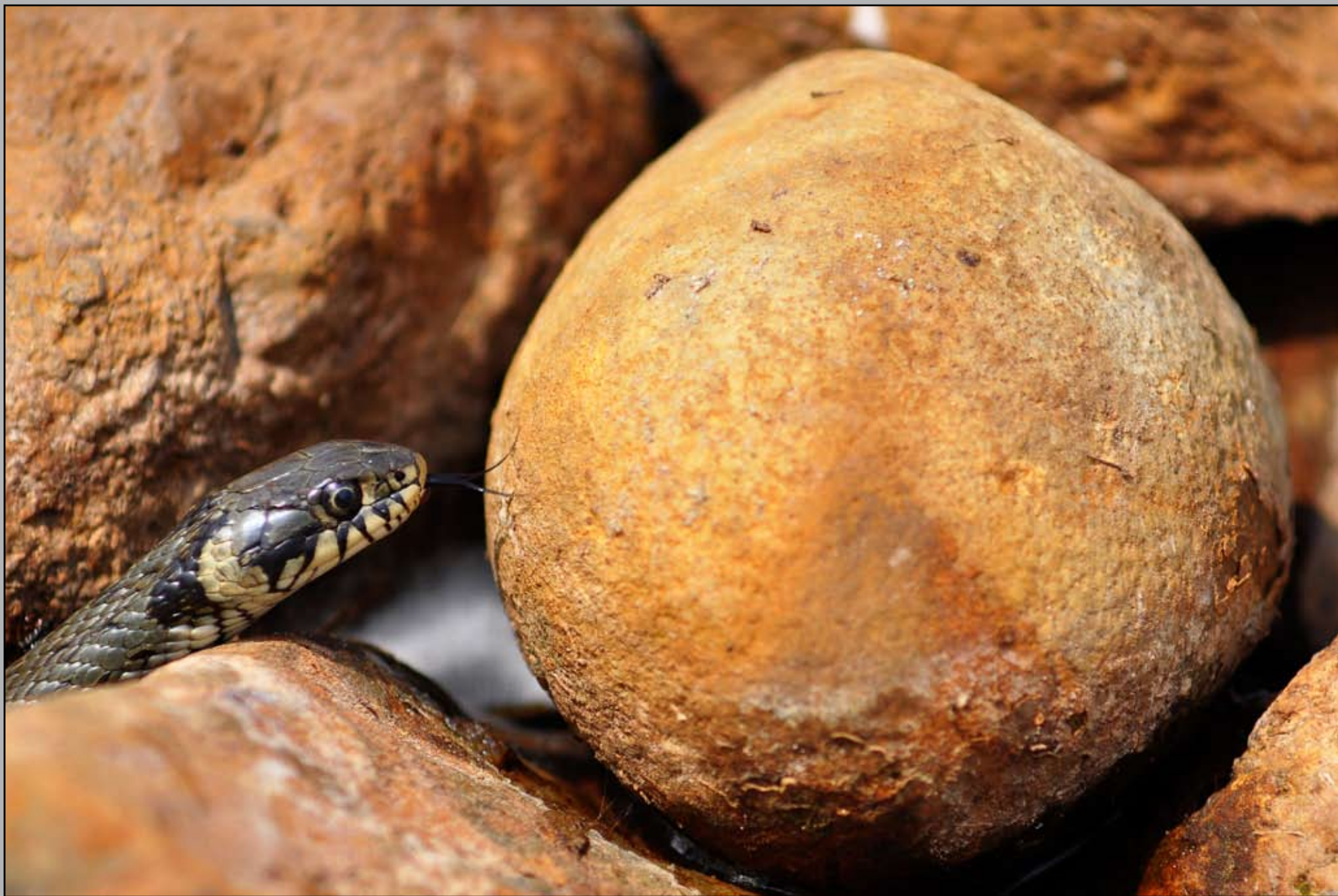
*Bociek (KO)*



*Żaba zielona (KO)*



*Bóbr (KO)*



*Zaskroniec (KO)*



*Ważki składające jaja (KO)*



*Žagnica (KO)*



*Nostalgiczna kaczka (KO)*



*Startujemy (KO)*



*Biegus rdzawy (KO)*



*Biegus zmienny (KO)*



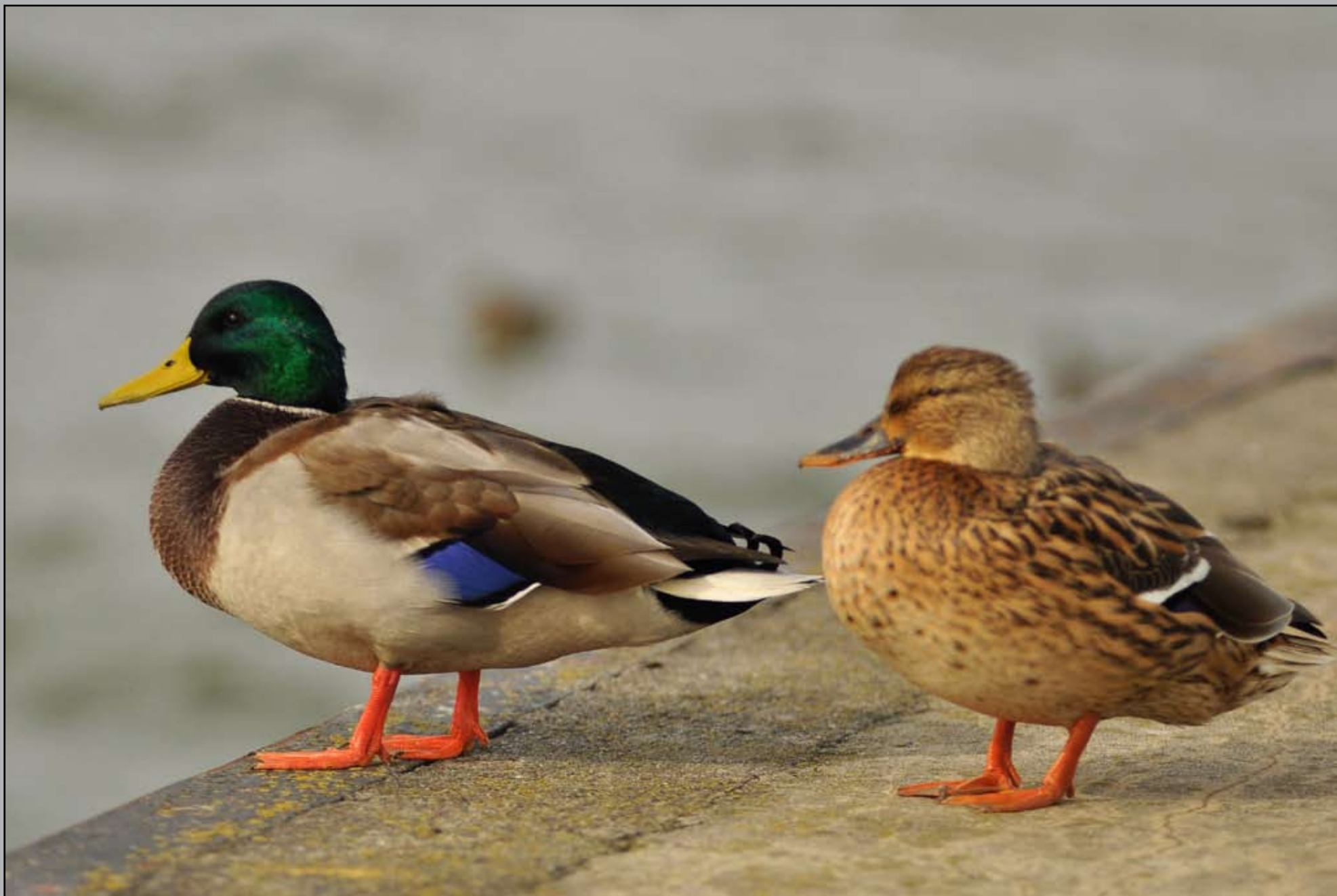
*Mewa srebrzysta (KO)*



*Siweczka obroźna (KO)*



*Mewa białogłowa (KO)*



*Kaczki krzyżówki (KO)*



*Odlatuję (KO)*



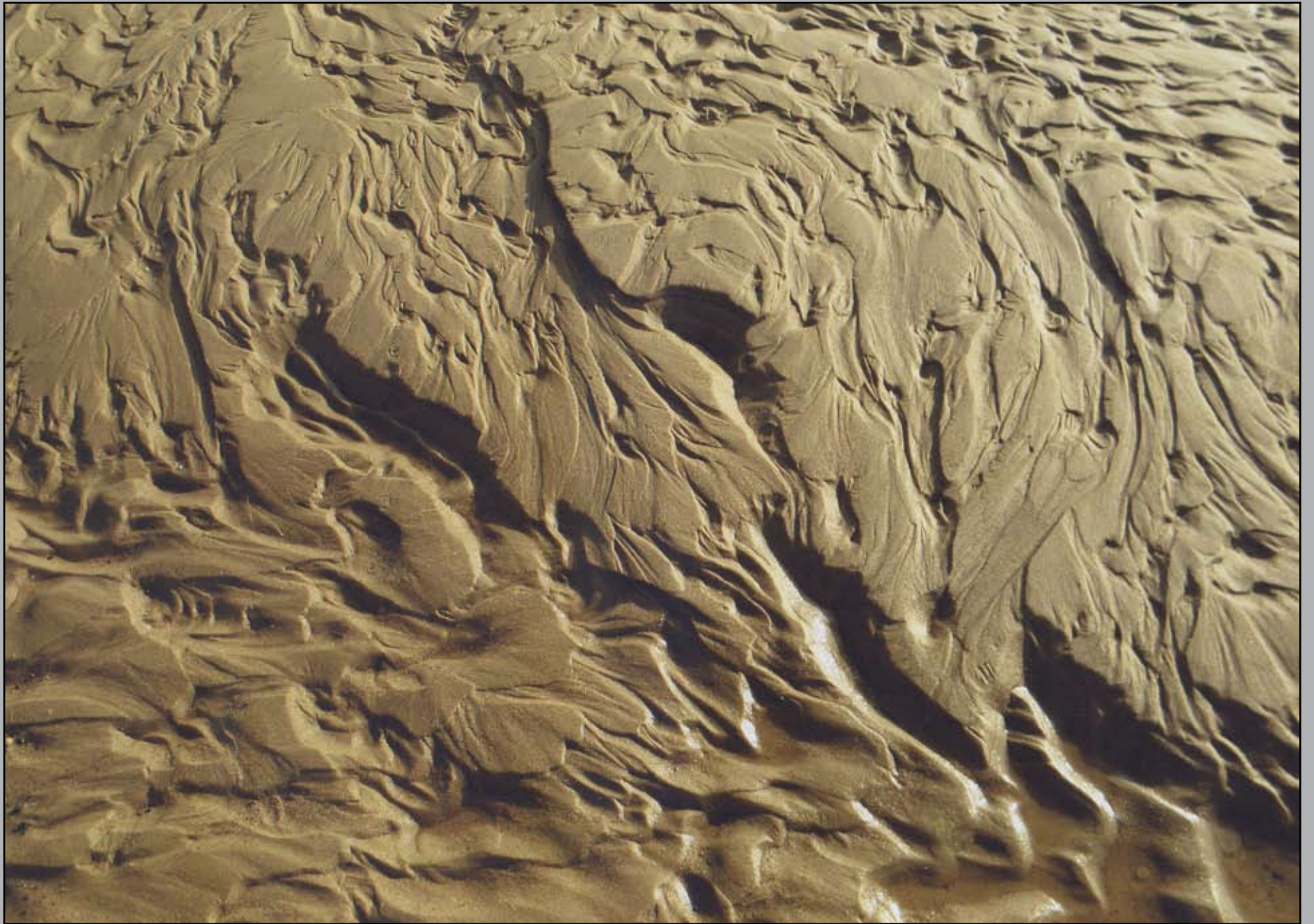
*Lecimy (KO)*



*Zimowisko ptaków (KO)*



*Piaskowe duchy (BW)*



*Piaskowa abstrakcja (BW)*



*Wiślane trzewia (BW)*



*Piaszczyste schody (BW)*



*Błotna mozaika (BW)*



*Piaszczyste jęzory (BW)*



*Hmm... Plusk! (AM)*



*A trzciny stoją na baczność... (AM)*



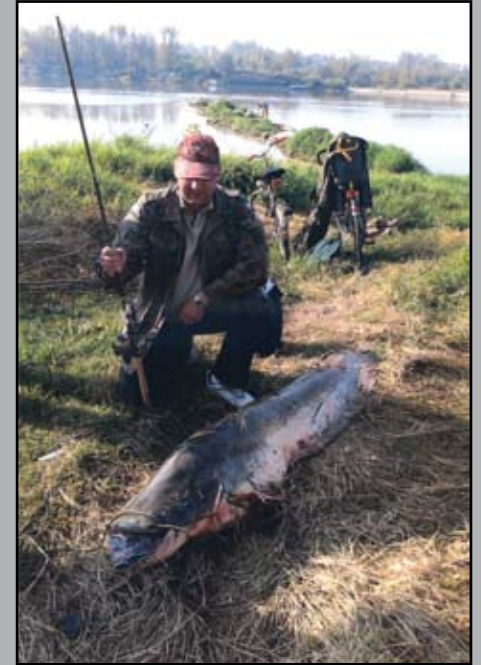
*Drzewo kłania się Wiśle (AM)*



*Karp (4,95 kg)*



*Węgorz (74 cm)*



*Sum (61 kg)*



*Sum (61 kg, 2,14 m)*



*Sum (42 kg, 1,80 m)*



*Boleń (5,25 kg)*



*Sandacz (9,5 kg)*



*Tołpyga (25 kg)*



*Szczupak (4,60 kg)*